

МБОУ «Ижемская СОШ»

История села Ижма в XX веке



Выполнила
ученица 10 класса Канева Алина.

Руководитель проекта:
учитель истории Репина Л.Г.

Ижма, 2021 год



Ижма в 20 веке. Фото из интернет-ресурсов

Начало XX века

С 1904 г.- расселение политических ссыльных по самым дальним уголкам Архангельской губернии. В Ижме больше всего социал-демократов и эсеров.



Фотографии из интернета



Во время празднования 10-летия Великой Октябрьской социалистической революции в с. Ижма. 1927 г. ф. 108, д.114.

1 мая 1906 года в Ижме состоялась первая организованная политическими ссыльными демонстрация.

В начале XX века
ижемский купец-
предприниматель
А.Е. Филиппов
построил корпус
замшевого завода,
приобрел
шведский
двигатель,
механизировал
основной процесс
в замшеделии -
мялку.



Электростанция



В 1910 году заработала привезенная А.Е Филипповым электроустановка. Впервые в Печорском крае зажглись электрические лампочки.



1932 - первая электростанция в с.Ижма
1964 год - дизельная электростанция в Ижме

Первая деревянная электростанция начала XX века
Фото предоставлено отделом архивной работы МР «Ижемский»



Для ремонтно-эксплуатационного обслуживания электрических сетей в конце 1978 года создали Ижемский РЭС.

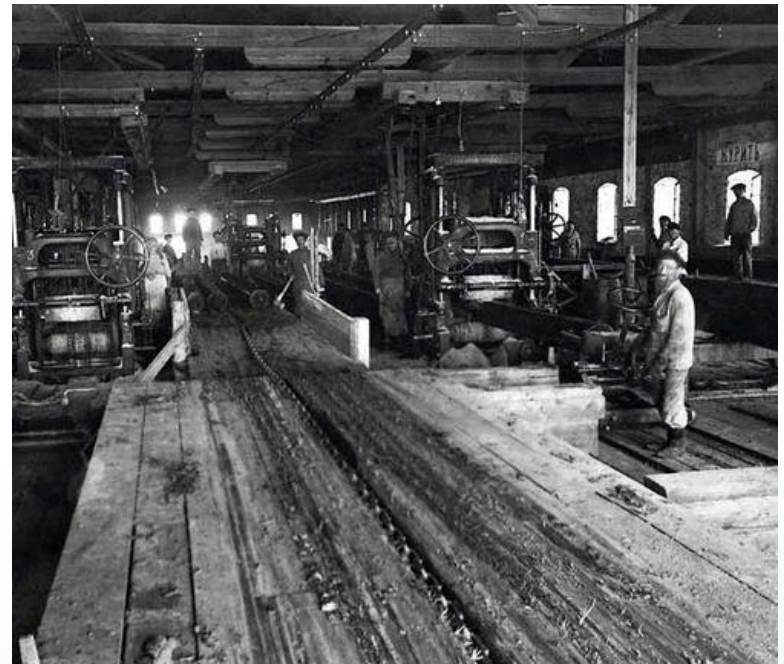
Установление советской власти



1914

После I мировой войны из 358 крестьянских хозяйств 42 остались без работников, 90 - без лошадей, 53 - без посева.

Важную роль в установлении советской власти в ижемских селах сыграли рабочие лесопильного завода «Стелла Поларе», на котором трудилось много крестьян из всех ижемских селений.





В ноябре 1917 г.
балтийский матрос
Афанасий Иванович
Терентьев из Ижмы
принимал участие в
захвате ставки
Н.Н.Духонина и в
охране Зимнего
Дворца.

Н.Н. Духонин - последний Верховный
главнокомандующий русской армией, поставленный
на пост Временным правительством.

СПРАВКА

4

Дана тов. ТЕРЕНТЬЕВУ Афанасию Николаевичу в том, что он действительно в 1917 году состоял в рядах ПЕРВОГО МАТРОССКОГО ОТРЯДА ПОД КОМАНДОЙ МИЧМАНА ПАВЛОВА вместе с командой и участвовал в операциях при захвате БИТОВСКОЙ СТАВКИ возглавляемой ген. ДУХОВИНЫМ. Тов. Терентьев нами был избран взводным командиром.

УЧАСТНИК ПЕРВОГО МАТРОССКОГО ОТРЯДА МИЧМАНА ПАВЛОВА

ТОРБИН АЛЕКСАНДР

/Торбин/

Подпись руки тов. Торбина Александра Протасовича заверяю:

19.32... года.....

по указу руки

Александр Протасович

Александр Протасов

дел. архива





Борьба за установление Советской власти в Печорском уезде началась с января 1918 года. Народ был напуган, не знал, к какому лагерю примкнуть. И жма три раза переходила из рук в руки.



24 января 1918 года в Ижме распустили волостную земскую управу, власть на другой день перешла в руки волостного Совета.



30 ноября 1918 года белогвардейцы захватили Усть-Цильму, направились в Ижемский район. Слабо вооруженные отряды крестьянской Красной гвардии, не приняв боя, отступили.

Картина Ф.Е. Канева «Наступление белых на Ижму в ночь на 31 декабря 1918 года», ИРИКМ



25 декабря 1918 года партизанский отряд М. Черемных освободил от белых Ижму.



В ночь на 31 декабря около 300 белогвардейцев под командованием подпоручика Василия Хозяинова сделали попытку отбить село, но неудачно

Картина Ф.Е. Канева «Наступление белых на Ижму в ночь на 31 декабря 1918 года». Фото из фондов МБУК «ИРИКМ»



Часть павших в этих боях партизан были захоронены в начале января 1919 года в братской могиле на берегу реки Ижма. Ныне существующий памятник на братской могиле установлен в 1981 г.

Братская могила 17 красных партизан. Фото из личного архива А.Ф.Артеевой и Л.Г.Репиной



1 апреля 1919 года под колокольный звон белые вошли в Ижму. Дом Норицына занял под штаб 10-й Северный Печорский полк белых, который заметно пополнился за счет мобилизации мужчин от 25 до 35 лет



14-15 февраля 1920 года бунтовщики арестовали штаб Печорского района Северного фронта. Поводом для бунта послужил слух о переброске белых сначала в Архангельск, потом в Норвегию. Солдаты полка, в большинстве коренные жители Ижмы и Печоры, покидать родные места не хотели. Отряды, направленные для подавления бунта, присоединились к восставшим.



В конце февраля 1920 года в Ижме организовался революционный комитет Печоры, который признал власть Советов. Здание Ижемского сельсовета (Дом Норицыных)- памятник истории и деревянного зодчества

Дом Норицыных . Фото с сайта: <https://www.izhma-mks.ru/about/pamyatniki/>

1920-1940 гг.

В 1920 году многие ижемцы приняли участие в восстановлении Ухтинских промыслов, сыгравших значительную роль в снабжении населения ижемских и печорских сел керосином и солью.





В 1936 году на колхозные поля пришли тракторы Мохчинской МТС. В том же году завезли телят холмогорской породы. Колхозы приобрели сложные молотилки

Тракторы МТС Фото предоставлено отделом архивной работы МР «Ижемский»

Холмогорская порода скота. Фото предоставлено МБОУ «Бакуринская СОШ.

Военные времена (1941-1945 годы) и после



Из Ижмы на Великую Отечественную войну
было призвано 442 человека, из них не
возвратилось домой 203.



В Ижме работали кружки по подготовке истребителей танков, автоматчиков, снайперов, связистов. Из 1718 человек, прошедших в районе всеобуч, в 1944 году сдали экзамены на «отлично» и «хорошо» 718 человек.



Весну 1948 года в селе помнят до сих пор. С одного на другой берег Ижмы-реки переплавливались 40 людей на шняге. Лодка перевернулась. Девять человек сумели подняться на её днище, трое вплавь добрались до берега. Всех остальных поглотила водная пучина.

Памятный знак 27 землякам, утонувшим 25 мая 1948 года. Фотографии из интернет-ресурсов

Строительство дороги Ижма - Ираель



В 1940 году начались изыскательные работы по
строительству дороги Ижма-
Ираель (строительство завершено в 1949г.)

Совещание оленеводов



В 1949 году состоялось республиканское совещание передовиков оленеводства в с. Ижма

В составе райпромкомбината:

лесозавод с цехами - деревообделочным, столярным, тележным, металлоремонтным,

смолоскипидарная установка,

кирпичный завод,

электростанция,

мельница,

кузница,

биржа,

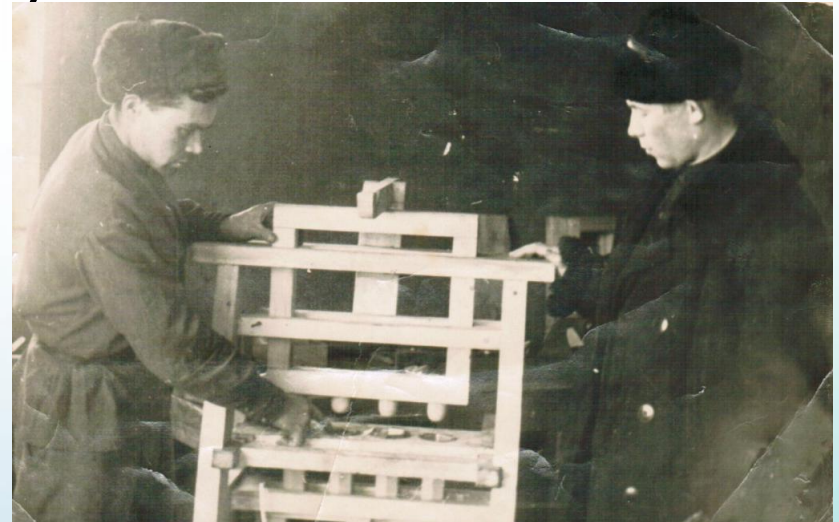
подсобное хозяйство,

малярный, гончарный цеха,

мастерские - швейная, сапожная, меховая, шорная, скорняжная, корзиночная, валенокатальная,

овоцехранилище

и первый **детский сад**





В 1941-1942 годах
промкомбинат выполнял
оборонный заказ для
Карельского фронта.
Делали нарты, лыжи,
изготавливали палатки,
обувь из оленьего меха,
конно-обозной инвентарь.
Комбинат бесперебойно
снабжал электроэнергией
Ижму.



Работники Ижемского райпромкомбината 1942 год. Директор Иосиф Константинович Терентьев, вернувшийся с фронта после ранения.

Райпромкомбинат - градообразующее предприятие Ижемского района в XX веке.



В связи с отсутствием текущих работ и из-за отсутствия сырья в начале 1998 года было произведено полное сокращение штата работников, а в 2000 году предприятие исключено из государственного реестра.

Почта

открыта в ноябре 1901 г.
Одновременно была
организована и перевозка
ПОЧТЫ.





Купец С.Н Норицын осуществлял до 1911 года почтово- пассажирское сообщение на Печоре. Он же занимался торговлей.



Здание почты начали строить в конце 1921 года на средства Архангельского торгового синдиката (торгсина)

СВЯЗЬ



В мае 1912 года между Ижмой и Архангельском заработала телеграфная связь. В годы Советской власти начала действовать двухканальная (телеграфная и телефонная) линия между Ижмой и Сыктывкаром.

Здание почты, построенное до 1930 год. Фотография из фондов МБУК «ИРИКМ».



В 1925 году между Ижмой, тогдашним центром Ижмо-Печорского уезда, и пятью волостными центрами была налажена телефонная связь



В 1967 году значительным событием в Ижме стал ввод координатной автоматической станции АТСК 100/2000 на 500 номеров.

А. А. Канев, старший электромеханик Ижемской АТС за работой, 1980-е годы.
Фотография из фондов МБУК «ИРИКМ».



В 1994 году электрическая связь в районе акционировалась и отделилась от почтовой связи.

Строительство



В 1960-е годы передвижной механизированной колонной (ПМК) были построены школы в с. Ижма, пять 12-тиквартирных домов, здание КБО и цех деревообработки в с. Ижма.

Строительство



В 1970-е годы ПМК были построены баня с прачечной, дом культуры, мебельный цех, кафе-ресторан в с. Ижма, аэродром



14 сентября 1998 года понтонный мост связал два берега Ижмы-реки

Понтонный мост, 2000-е г. Фото из интернет-ресурсов

Развитие авиации



Первый гидросамолет в Ижме -
8 августа 1931 года



Осенью 1933 года доставлены самолеты ПО-2. Постоянно самолеты стали прилетать в Ижму с лета 1940 года. К этому времени на острове было закончено строительство аэропорта.

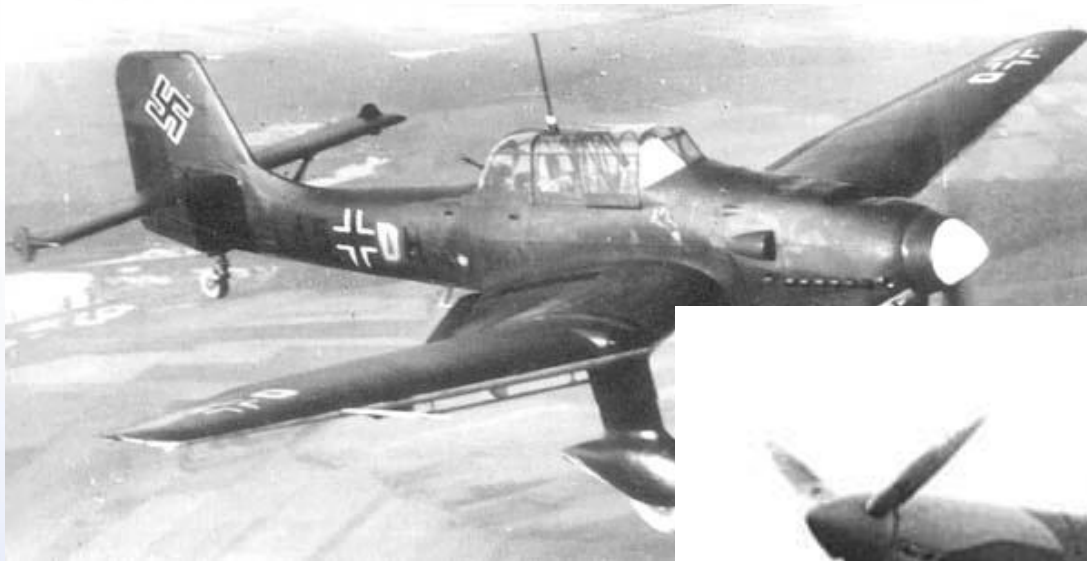


1937 год- введение в строй здания аэропорта
на острове и авиалинии Сыктывкар-Ухта-
Сыктывкар.

Аэропорт на острове. Фото из архива семьи В.К. Каневой (Филипповой)



На аэродром, что был на острове, совершали посадку самолеты АН-2, ЯК-12, ЛИ-2 и ИЛ-14, а также различные вертолеты. Авиабилеты были сравнительно дешевые, людей летало много.



Летом 1946 года на острове приземлился трофейный немецкий самолет «Юнкерс», оборудованный под грузопассажирский.



Весной 1978 года - открытие нового аэропорта в нескольких километрах от райцентра.



1993 год- дорога до станции Ираель



В конце XX века аэропорт «Ижма» был закрыт, на его базе создана вертолетная площадка «Ижма», принимающая вертолеты МИ-2 и МИ-8

Здравоохранение

Кирпичное здание для хирургического и
родильного отделений- 1980 год



Деревянное здание детской больницы.
Раньше там находился Ветбакинститут



Здания хирургии и роддома и здание детского отделения. 1990-е годы. Фото предоставлено отделом архивной работы МР «Ижемский»



Поликлиника, 1992 год

Здание поликлиники в 1990-е годы. Фото предоставлено отделом архивной работы МР «Ижемский»



Строительство больничного комплекса, 1998 год

Здание Ижемской больницы 2000-е годы. . Фото предоставлено отделом архивной работы МР «Ижемский»

Образование.



6.12.1905 год- открытие нового здания
Ижемского второклассного сельского училища
Министерства народного просвещения

Открытие нового здания Ижемского второклассного училища. Фото из фондов МБУК « ИРИКМ»



В 1931 году школа преобразована в семилетнюю.

Николай Тихонович Канев-
первый директор семилетней школы.



Здание начальной школы на берегу р. Ижма

Здание Ижемской начальной школы. Фото из интернет-ресурсов



В 1952 году школа преобразована в среднюю.
Первый директор- Кирилл Алексеевич Макаров



1965 год - новое здание Ижемской средней ШКОЛЫ

Новая Ижемская средняя школа на улице Чупровой, открылась 1-го сентября 1965г. Фото 1969 года в цветной обработке. Фото с сайта МБОУ «Ижемская СОШ»



Директор-
С.И.Кирушев



1965 год - новое здание Ижемской средней
ШКОЛЫ



Пристройка кирпичная (типовая), год ввода-1999 г.

Кирпичная пристройка школы, 1990-е г.

Фото с сайта <http://izhma.ucoz.ru/>



1972 год - здание интерната, с 80-х годов - начальная школа.

Здание начальной школы, 2020 год Фото из личного архива Репиной Л.Г.



**«Специальная (коррекционная)
общеобразовательная школа-интернат №9»
с.Ижма открыта в 1972 году.**



«Ижемская детско-юношеская спортивная школа» открыта в 1969 году



«Дом пионеров» был основан в 1954-1955 году. С 1994 года переименован в Ижемский Дом школьника. В 1998 году было переименовано в «Районный центр дополнительного образования детей».

Дом пионеров, 1990-ег. Фотография с сайта:
<https://yandex.ru/images/search?from=tabbar&text=ижемская%20коррекционная>

*Музыкальная детская школа,
Словно чистая нота тепла и добра!
Педагоги воспитывают Человека,
Для которого музыка – это душа.*



Впервые **Ижемская музыкальная школа** распахнула свои двери для учащихся, пожелавших прикоснуться к миру прекрасного, 1 сентября 1961 года.

Здание музыкальной школы. 2020-е г. Фотография с сайта: <https://dshi-izhma.komi.muzkult.ru/istorija-shkoly/>



Художественная школа.

С.Ижма в 1970-е годы. Фото из интернет-ресурсов

Ижмо-Печорский оленеводческий техникум



В сентябре 1933 года началась деятельность Ижмо-Печорский оленеводческий техникум - первое учебное заведение такого типа в СССР (с марта 1933 года - **зооветеринарный техникум**)

Здание зооветтехникума, 1937 год (сегодня- здание Специальной школы- интерната №9)

Фото предоставлено отделом архивной работы МР «Ижемский.

Зооветеринарный техникум



Техникум дал народному хозяйству Крайнего Севера 366 специалистов оленеводства. В 1950 году техникум переведен в Сыктывкар

Первая колхозная школа



В 1934 году в Ижме при зоотехникуме начала работать районная колхозная школа, где готовили бригадиров полеводческих, животноводческих и оленеводческих бригад для Ижемского, Усть-Цилемского и Усть-Усинского районов

Здание зооветтехникума, 1937 год (сегодня- здание Специальной школы- интерната №9)
Фото предоставлено отделом архивной работы МР «Ижемский»

Ветбакинститут



В 1907 году вспышка сибирской язвы отняла у оленеводов Печорского уезда 147014 оленей, уничтожено было около половины всего поголовья.

Здание ветбакинститута , 1980-е годы.
(Здание сегодня находится на месте Ижемской центральной больницы) Фото из фондов МБУК "ИРИКМ"



10 октября 1924 года - открытие **ветеринарно-бактериологического института** для оказания помощи оленеводческим хозяйствам

В ветбатинституте. Женщины возле чума пастухов ветбакинститута.

Фотография из государственного каталога музейного фонда РФ.



В 1935 году ветеринарно- бактериологический институт реорганизован в научно-исследовательскую станцию по изучению болезней северных оленей, в дальнейшем преобразован в **Ижмо-Печорскую научно-исследовательскую ветеринарную станцию (НИВС)** и переведен в город Печору



В 1984 году сотрудник
ветеринарно-
бактериологического
института Д.М. Цыпанов
разработал и приготовил
вакцину против
«копытной болезни»
олений.

Цыпанов Дмитрий Михайлович.

Культура



ул Советская с. Ижма . 2 половина 1970-х годов. Фото из интернет- ресурсов

Дом культуры имени
В.В.Осокина,
введен в строй в 1978 году.



Осокин Валерий Викторович (24.08.1939-04.10.1987 гг.) - директор Ижемского Дома культуры с 1962 г. по 1987 г. Заслуженный работник культуры РСФСР.



1957 год - Ижемский хор получает звание «Народный» (руководитель - Г.В.Семяшкин)

1939 -1941гг. -**КОЛХОЗНО-СОВХОЗНЫЙ** театр
(руководитель- В.П.Выборов)



Василий Павлович Выборов
(1904-03.03.1942 г.г) -
заслуженный артист Коми
АССР



В П.Выборов. Ижемские артисты. Фото
предоставлены отделом архивной работы МР
«Ижемский»

Ижемский районный историко-краеведческий музей



И.Ф. Ануфриев -
создатель Ижемского музея

В начале 1962 года
открытие музея
инспектором Ижемского
РОНО И.Ф. Ануфриевым.

Особенно активно в
открытие музея
включились учащиеся
Ижемской школы, под
руководством своих
учителей вели сбор
экспонатов.



В апреле 1965 года создан народный историко-краеведческий музей. В январе 1993 года музей получил статус государственного. С 1998 года он располагается в доме В.М. Попова.

Церкви



В советское время Преображенскую церковь не снесли, но колокольню разобрали. В начале 1937 года храм закрыли и передали здание под склад сельского потребительского общества.



В 1988 году из церкви увезли в Московский институт спецреставрации шесть икон. По определению специалистов, иконы «Страшный суд», «Архангел Гавриил», «Апостол Пётр» имеют живописную ценность. Ныне все эти иконы хранятся в Национальном музее Республики Коми.



В здании Успенской церкви до постройки кирпичного здания Дома культуры находился сельский клуб.

Успенская церковь и колокольня в начале XX века. Фото из интернет-ресурсов



В 1994 году здание Успенской церкви сгорело в результате пожара.

Улица Советская



С. Ижма, ул Советская, 1980-е годы. Фото из интернет- ресурсов



Памятник В И Ленину, созданный в городе Кутаиси в Грузии, был установлен в 1972 году.

Улица Чупрова



Улица Хатанзейского, (Крестьянская)





13 июля 1979 года - открытие памятника Герою Советского Союза А.Г. Хатанзейскому.

Открытие памятника А.Г.Хатанзейскому. Из книги Н.К. Хатанзейского «Ижма (история и современность)», 2010

Улица Семяшкина

(названа в 1974 году)



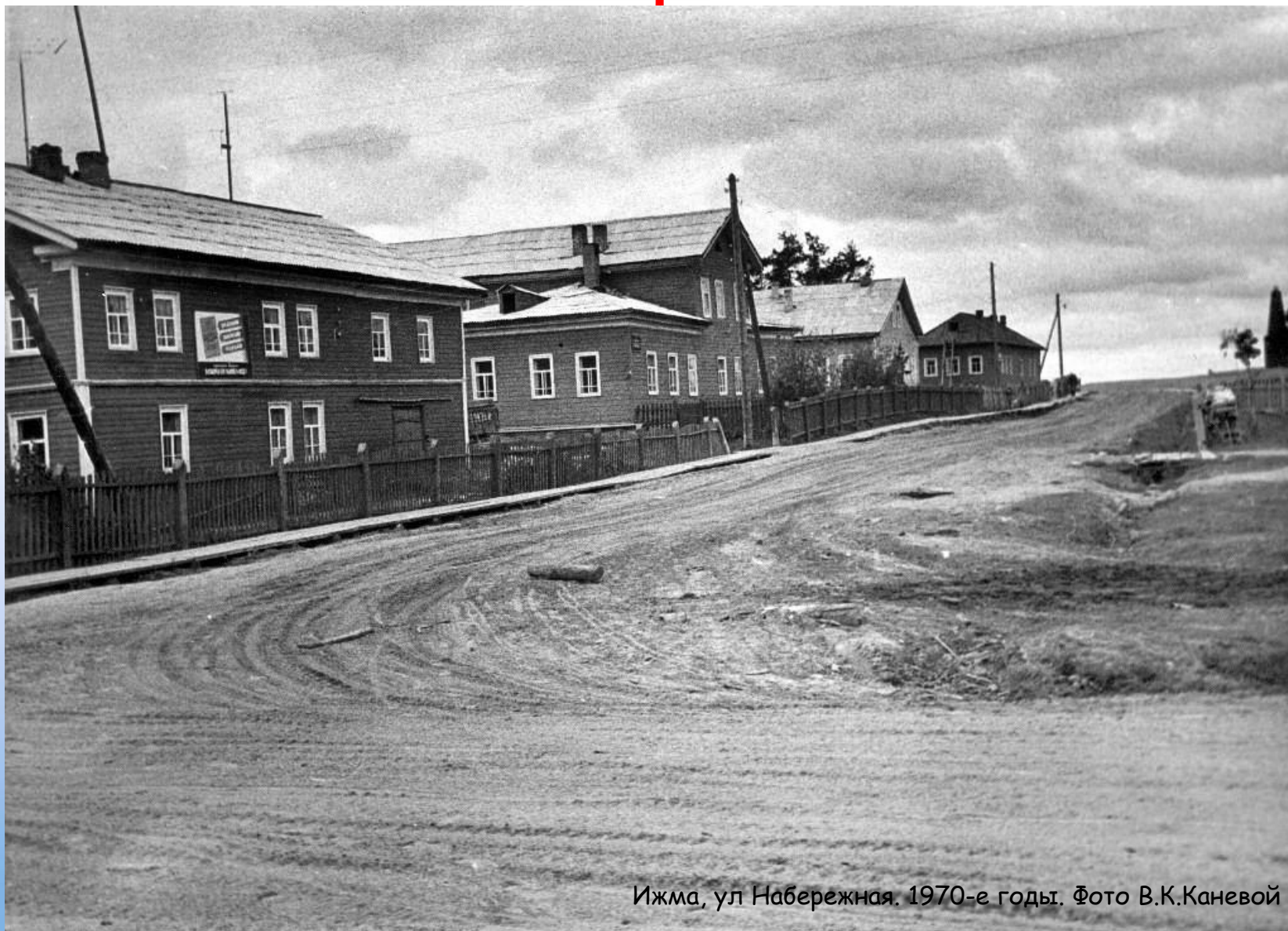
Семяшкин Гавриил
Прокопьевич (1888—
1937)

Революционер, буровой
мастер, Герой труда
РСФСР

Набережная



Набережная



Ижма, ул Набережная. 1970-е годы. Фото В.К.Каневой



Село Ижма с высоты.. Фото из интернет-ресурсов.

Кто на Ижме не бывал.

Сл. В. Осокина

муз. Г. Семяшкина

Кто на Ижме не бывал,
Приезжайте в гости к нам.
Посмотрите на наши леса,
Поглядите на наши луга.

Припев:

Хорошеет, богатеет
Край зеленой тайги.
На лесных его просторах
Люди счастья полны.



Спасибо за внимание!